




# POVODÍ LABE, státní podnik

## ZÁMĚR OPRAVY – aktualizace

**VD Brandýs nad Labem, oprava jezových věží,  
manipulačních budek a lávky**

Akce č. 149140004



<b>Zpracoval:</b>	Josef Hanuš Ing. Jan Vačlena dne: 8. 9. 2020	
<b>Schválil:</b>	Ing. Jan Zajíc ředitel závodu Roudnice n.L. dne:	
<b>Schváleno Dokumentální komisí:</b>	dne: 14. 9. 2020 číslo zápisu: 9/2020	Tajemník Dokumentační komise 

## **ZÁMĚR OPRAVY**

### **a) Identifikační údaje stavby:**

Název opravy:	<b>VD Brandýs nad Labem, oprava jezových věží, manipulačních budek a lávky</b>
Katastrální území:	Brandýs nad Labem
Místo opravy:	Brandýs nad Labem, ř. km 865,205
Název DM:	LABE: BRANDÝS - JEZ
Číslo DM:	9051002552
Číslo akce :	149140004
Identifikátor ISYPO:	400038875

### **b) Odůvodnění účelnosti veřejné zakázky:**

Jez v Brandýse nad Labem byl postaven v místě původního pevného jezu staropražského typu, stavební práce byly zahájeny v roce 1933 a dokončeny v březnu 1936. Od té doby se prováděly většinou opravy lokálního charakteru a různé opravy technologií ovládání jezových polí.

V současné době vypadá jez zchátrale, jeho stav – poškození prokazuje fotodokumentace, která je přílohou tohoto záměru. Poškozeny jsou střechy jezových věží a manipulačních budek – zatéká do nich voda. Poškozeny jsou též konstrukce střech. Prokazatelný je špatný stav betonových konstrukcí jezových věží a konstrukce lávky, opadané kusy betonu a obnažená zkorodovaná ocelová výztuž. Popraskaným povrchem lávky, kabelovými kanálky a dilatacemi zatéká voda do nosné betonové konstrukce lávky. Přispívá k tomu prakticky nefunkční odvodnění povrchu lávky včetně jeho vyspádování. Vzhledem k tomu, že betonové konstrukce jsou z litého méně kvalitního betonu s malou povrchovou soudržností dochází vlivem klimatických podmínek k dalšímu poškozování a tím k vážnému ohrožení celkové stability jezové konstrukce. Ocelové konstrukce rámu oken strojoven věží a manipulačních budek jsou zkřížené a zkorodované, zatéká do nich a není možná manipulace.

Elektroinstalace jezu je v pořádku, protože v roce 2005 byla provedena generální oprava (výměna) včetně nového ovládání jezových polí.

Na povodní straně konstrukce jezové lávky je na ocelovém (zkorodovaném) profilu uchycen starý a nefunkční elektrický kabel vedený z MVE na bývalý „Lexův mlýn“ na levém břehu vodního toku Labe.

Technologická část jezu je taktéž (vzhledem k jejímu stáří) relativně v pořádku. V letech 2012 - 2017 proběhla výměna hradícího tělesa a klapky na všech třech polích.

Předpokládaný termín splnění veřejné zakázky – 2023.

### **c) Závazný a kvalifikovaný propočet nákladů:**

S přihlédnutím na současné ceny materiálu, přesuny hmot, za provedení prací (rizikové – nad vodou), speciální hliníkové zavěšené a vrtané lešení lze celkovou výši nákladů odborně odhadnout na 10.000,- tis. Kč.

Samozřejmě se tato částka bude řídit dle zpracovaného rozpočtu v projektové dokumentaci a dále cenovými nabídkami ve výběrovém řízení.

#### **d) Požadavky na stavebně technické řešení stavby:**

Celkovou opravu jezu je nutné provést co nejdříve a jednotlivé fáze stavebních oprav naplánovat tak, aby na sebe pokud možno navazovaly vzhledem k možným subdodavatelům.

Postupné rozkrytí střech jezových věží a manipulačních budek, oprava a stabilizace střešních konstrukcí, ukotvení krytiny z měděných plechů a osazení chrličů tak, aby voda odtékala mimo konstrukci jezu. Osadit plastová okna stejných rozměrů včetně parapetů, kromě oken pevných vložit i okna otvírací, aby bylo možné provádět jejich údržbu z vnitřních prostor. Vyměnit všechny plechové vstupní dveře za nové plastové. Následovat by měly opravy a nátěry omítek a stropů strojoven a manipulačních budek.

Vyšramovat celý povrch jezové lávky až na nosnou konstrukci včetně elektro kanálku, stávající kabely vyvést, očistit a opravit stávající dilatační spáry prořezáním montáž těsnících kroužků „O“ Mirelon – penetrace (např. Sika, Primer-3N ) a zatmelení např. Sikaflexem PRO3. Opraví se navýšené betonové hrany lávky (místa již chybí). Vyvrtání prostupů pro odvodnění (9 kusů) z plastových trubek DN 50mm na povodňové straně lávky s tím, že spodní část otvorů bude v niveletě spádovaného povrchu lávky. Rohy mezi vodorovnou konstrukcí a navýšenými okraji lávky budou vystuženy např. páskou Sika – Sealtape-S, celou vodorovnou konstrukci srovnat a napenetrovat, opatřit izolačním nátěrem např. Sika latic 150, který bude vytažen až k okraji navýšených hran lávky. Na povodňové straně osadit chráničky stávající kabeláže (např. Kopohalf 110) a 1 ks chráničky rezervní (např. Kopoflex 110). S ohledem na tloušťku podlahy je možné zvolit plastové žlábkové, ale je nutné provést jejich odvodnění. Po přepojení kabeláže vybetonovat podlahu lávky z betonu C 20/25 XC4 příčně spádovanou k povodňové straně (odtokovým otvorům) ve spádu cca 2% - možno provést děleně po třech jezových polích. Podlahu při povrchu armovat KARI sítí 150/150/5. Povrch desky dilatovat proříznutím 5mm do hloubky 50mm. Rozteč dilatačních spár zvolit nad stávajícími a dále rozdělit na příslušné bloky, aby nedošlo k popraskání desky. Spáry zatěsnit tmelem např. Sika Waterbar. Hrany nové desky u navýšených okrajů lávky spojit dilatační páskou např. Sika Sealtape-S. Po ošetření desky penetrací provést nátěr např. Sika floor 400 H Elastik. Pro protiskluzovou úpravu použít křemičitý písek frakce 4 mm posypem do čerstvého nátěru, stejným způsobem opravit i schodiště.

Odstranit starý kabel na povodňové straně lávky. Následně provést opravu poškozených betonů opláštění jezových věží – boků jezové lávky oboustranně včetně betonových bloků pod transmisemi a spodní (podhledové části) lávky až k žulovému obkladu pilířů. Očištění a konzervace obnažené ocelové výztuže, penetrace a vyplnění sanačním materiálem, schopným spojení se starým betonem.

Stávající ocelové zábradlí vyměnit za nové, obrousit (otryskat) plechové kryty uložení transmisí a vlastní transmisní tyče, provést nátěry odolnou barvou (modrá). Měděnými plechy (kotvenými) opět zakrýt zvýšené okraje jezové lávky (jako atiku), aby se zabránilo stékání vody po bocích lávky. Na závěr zhotovit fasádní odolný nátěr opláštění jezových věží (neutrální světle šedá barva) a bočních stran lávky včetně podhledů ( možnost kombinace s modrou ve spodní části ). Výše uvedené materiály jsou pouze doporučené.

#### **e) Územně technické podmínky pro přípravu území:**

Napojení na rozvodné a komunikační sítě a kanalizaci – bude využito stávajících inženýrských sítí.

V místě opravy se nacházejí inženýrské sítě v majetku Povodí Labe, státní podnik.

Napojení na dopravní infrastrukturu – bude využito místní komunikace.

Zařízení staveniště bude v místě stavby – v areálu PK Brandýs nad Labem.

V areálu plavební komory je možnost využití elektrické přípojky.

Stavební úpravy nebudou mít vliv na životní prostředí.

Stavbou nedojde k poškození významného krajinného prvku.

Stavbou nedojde k záboru zemědělské půdy a pozemků půdního fondu.

Povodňový plán stavby vypracuje a dodá zhotovitel.

**f) Majetkoprávní vztahy doložené snímkem pozemkové mapy a výpisem z katastru nemovitostí:**

Pozemky ve vlastnictví ČR s právem hospodaření přeneseném na Povodí Labe, státní podnik:  
Jez p.č. st.2710/6, k.ú. Stará Boleslav  
p.č. st. 3309, k.ú. Brandýs nad Labem

Přístup k jezu přes soukromé vlastnictví:  
Stavba MVE pozemky p. č. st. 2702 a p.č. 1598, k. ú. Stará Boleslav.

V příloze je doložen snímek katastrální mapy se zákresem dotčených pozemků a výpis z katastru nemovitostí.

**g) Požadavky na zabezpečení budoucího provozu:**

Provoz a údržba bude zajištěna vlastními zaměstnanci v běžném provozním rozsahu bez požadavku na zvýšení jejich počtu.  
Finanční náklady na provoz budou hrazeny z vlastních zdrojů bez nároku na jakékoliv dotace.

**h) Výkresy a schémata určená správcem programu:**

Situace  
Katastrální mapa  
Informace o parcele  
PD stávajícího stavu je v případě potřeby k dispozici na PS Kostomlaty nad Labem.

**i) Dokumentace současného stavu:**

Fotodokumentace

**j) Rozdělení stavby na stavební objekty a provozní soubory:**

O rozdělení na stavební projekty rozhodne zhotovitel projektové dokumentace.

Vypracoval: Josef Hanuš  
Ing. Jan Vačlena

Kostomlaty nad Labem dne 8.9.2020

## Informace o pozemku

Parcelní číslo: [2710/6](#)  
Obec: [Brandýs nad Labem-Stará Boleslav \(531094\)](#)  
Katastrální území: [Stará Boleslav \(609170\)](#)  
Číslo LV: [4683](#)  
Výměra [m<sup>2</sup>]: 1471  
Typ parcely: Parcela katastru nemovitostí  
Mapový list: DKM  
Určení výměry: Graficky nebo v digitalizované mapě  
Druh pozemku: zastavěná plocha a nádvoří  
Stavba na pozemku: [vod. dílo, je](#)



### Sousední parcely

## Vlastníci, jiní oprávnění

Vlastnické právo	Podíl
Česká republika,	
Právo hospodařit s majetkem státu	Podíl
Povodí Labe, státní podnik, Víta Nejedlého 951/8, Slezské Předměstí, 50003 Hradec Králové	

## Způsob ochrany nemovitosti

Nejsou evidovány žádné způsoby ochrany.

## Seznam BPEJ

Parcela nemá evidované BPEJ.

## Omezení vlastnického práva

Nejsou evidována žádná omezení.

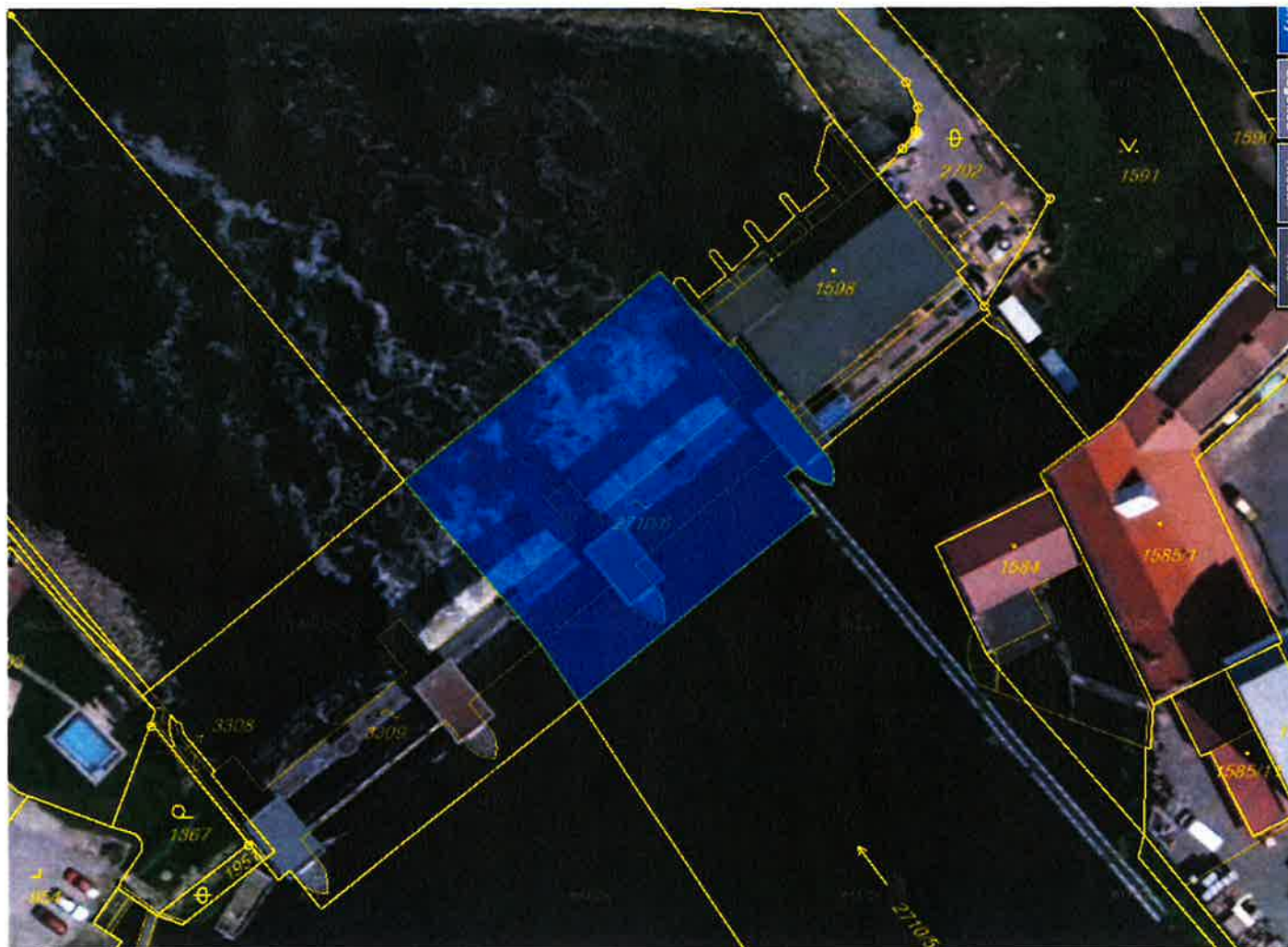
## Jiné zápisy

Nejsou evidovány žádné jiné zápisy.

☒ Řízení, v rámci kterých byl k nemovitosti zapsán cenový údaj

Nemovitost je v územním obvodu, kde státní správu katastru nemovitostí ČR vykonává [Katastrální úřad pro Středočeský kraj, Katastrální pracoviště Praha-východ](#)

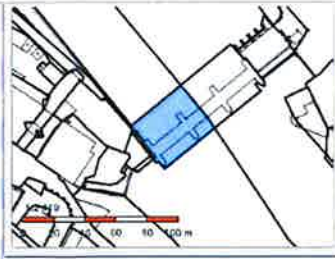
Zobrazované údaje mají informativní charakter. Platnost k 23.10.2019 07:00:02.





## Informace o pozemku

Parcelní číslo: [st. 3309](#)  
Obec: [Brandýs nad Labem-Stará Boleslav \(538094\)](#)  
Katastrální území: [Brandýs nad Labem \(609048\)](#)  
Číslo LV: [4683](#)  
Výměra (m<sup>2</sup>): 1474  
Typ parcely: Parcela katastru nemovitostí  
Mapový list: DKM  
Určení výměry: Graficky nebo v digitalizované mapě  
Druh pozemku: zastavěná plocha a nádvoří  
Stavba na pozemku: [vod. dílo, jez](#)



### Sousední parcely

## Vlastníci, jiní oprávnění

Vlastnické právo	Podíl
Česká republika,	
Právo hospodařit s majetkem státu	Podíl
Povodí Labe, státní podnik, Víta Nejedlého 951/8, Slezské Předměstí, 50003 Hradec Králové	

## Způsob ochrany nemovitosti

Nejsou evidovány žádné způsoby ochrany.

## Seznam BPEJ

Parcela nemá evidované BPEJ.

## Omezení vlastnického práva

Nejsou evidována žádná omezení.

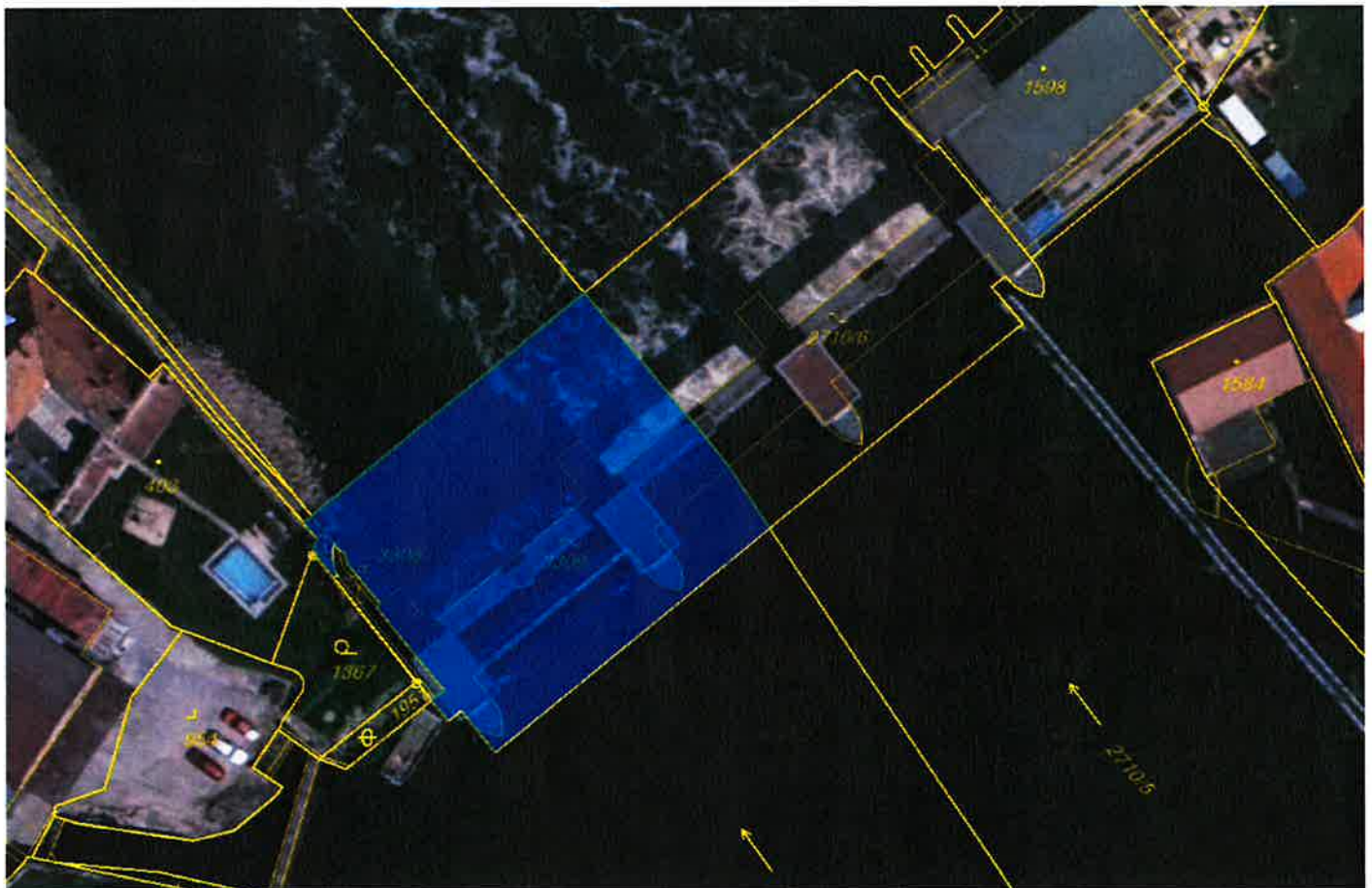
## Jiné zápisy

Nejsou evidovány žádné jiné zápisy.

 Řízení, v rámci kterých byl k nemovitosti zapsán cenový údaj

Nemovitost je v územním obvodu, kde státní správu katastru nemovitostí ČR vykonává [Katastrální úřad pro Středočeský kraj, Katastrální pracoviště Praha-východ](#).

Zobrazované údaje mají informativní charakter. Platnost k 23.10.2019 07:00:02.



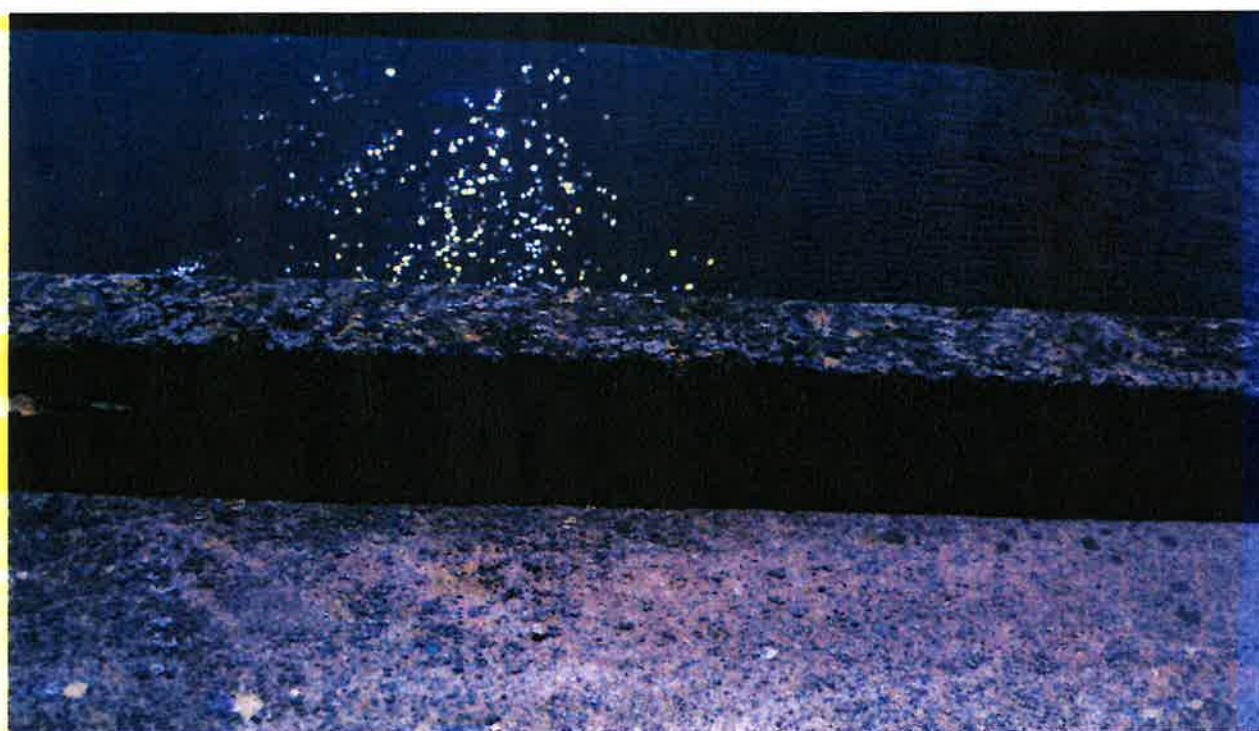


## Jez Brandýs nad Labem





(Imagem B. Integrada 2018. 12-08-40)  
1/200 e P4.9 1200: 350 f=18.60 mm Medit: No





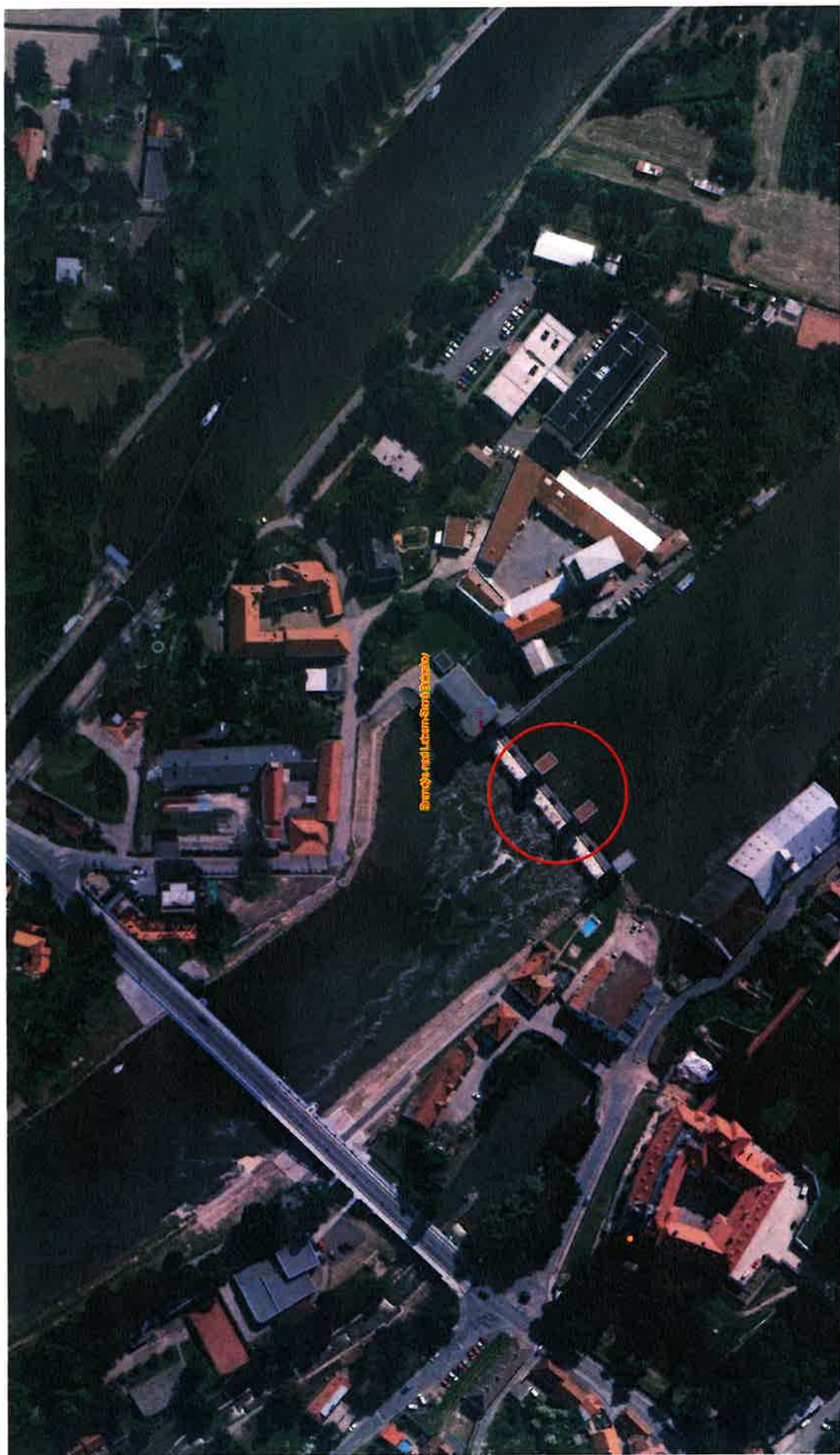


0101010101









ZO VD Brandýs nad Labem, oprava jezových pilířů, manipulačních budek, lávky a schodiště - situace